

County of San Diego

# HOUSEHOLD RECYCLING & REUSE GUIDE



**1-877-R-1-EARTH**

(1-877-713-2784)

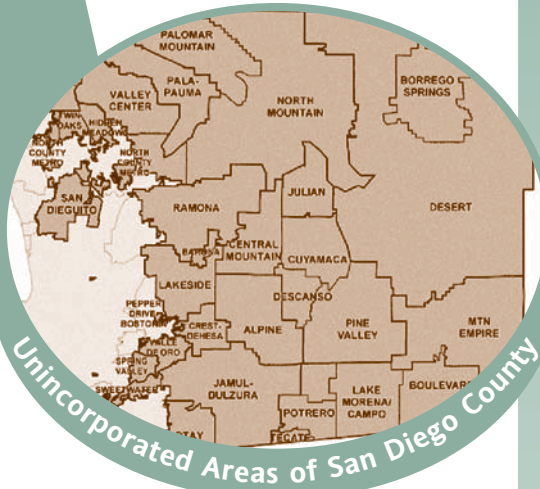
Toll Free Recycling Hotline

2007 - 2008



# TABLE OF CONTENTS

- 1 Introduction
- 2 Create Less Waste
- 4 What to Recycle
- 6 Life After the Bin
- 8 How to Do More
- 10 Recycling Centers



This guide is designed to help residents of the unincorporated county to recycle and reduce pollution.

Listing in this directory is not a recommendation or endorsement by the County of San Diego. To add your business to this directory, contact:

**1-877-R-1-EARTH**

The County of San Diego's Toll Free Recycling & Household Hazardous Waste Hotline

Special thanks to I Love A Clean San Diego, the Alameda County Waste Management Authority and the Sonoma County Waste Management Agency for their assistance in developing this guide. Brochure design by Eric Noether and illustrations by Sheryl Chapman.



This guide is printed on 100% post-consumer recycled content paper with soy-based inks.

[www.sdcounty.ca.gov/dpw/recycling](http://www.sdcounty.ca.gov/dpw/recycling)

## The County of San Diego Recycles It's In Our Nature!

Since 1990, San Diego County residents and business increased our recycling from 20% to over 50%. But we can still do more!

### WHY RECYCLE?

Recycling is more than just sorting bottles and cans—it's about using less to do more.

#### Natural Resources

Recycling conserves our precious—and increasingly rare—raw materials, such as oil, trees, metals, and water.

#### Landfill Space

Sending less waste to our landfills ensures that local landfills will be available for years to come.

#### Water and Energy

Producing and consuming products uses energy and water. Producing those same products from recycled material uses up to 50% less energy and water—ensuring that there is enough for all of us.

#### Pollution

Less energy is used to make the same products from recycled materials than from virgin material—that means less air and water pollution!

#### Jobs

Recycling creates long-term jobs and improves the economy.

#### It's the Law

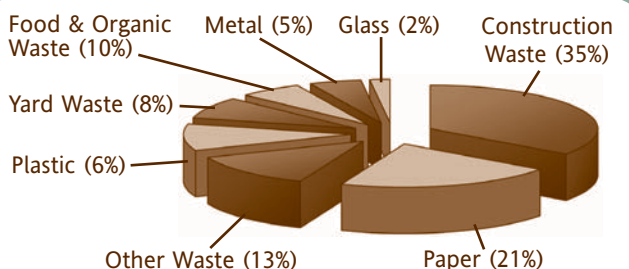
The County Solid Waste Ordinance prohibits residents from placing the following materials in the trash:

*ALUMINUM CANS, GLASS BOTTLES & JARS, NEWSPAPER, CARDBOARD, MIXED PAPER, LARGE APPLIANCES, YARD WASTE, PLASTIC BEVERAGE BOTTLES, TIN & BI-METAL CANS*

### USE LESS, DO MORE

Each of us has a stake in preventing pollution and preserving resources for future generations. Every year each person in San Diego County landfills almost 2,600 pounds of waste. You can make a difference by reducing, reusing, recycling and composting.

### WHAT'S IN YOUR LOCAL LANDFILL?



Source: Miramar Landfill Waste Characterization Study

# Create Less Waste



## REDUCE

*Prevent waste before it starts.*

- Choose products that are reusable, rather than those made for single use.
- Choose products that are packaged in recyclable materials or use little or no packaging.
- Purchase items in refillable containers and in bulk whenever possible.
- Rent or borrow rarely used items, such as power tools and motorized yard equipment.
- Conserve paper by making double-sided copies, sharing information electronically and avoiding unnecessary printouts.
- Reduce the tree and yard trimmings you produce—use native, drought tolerant plants and compost!
- Eliminate junk mail. The County Junk Mail Guide can show you how.



## REUSE

*Less is more, use what you already have.*

- Shop at and donate items to thrift stores, garage sales, flea markets and antiques shops.
- Take packaging peanuts and bubble wrap to a shipping store (most will accept them for free) to be used again.
- Reuse food containers and buy durable storage containers for leftovers instead of using foil, plastic bags, or wrap.
- Reupholster, repair, refinish, or donate furniture.
- Plan ahead: take reusable coffee mugs, water bottles and string bags with you.



## RECYCLE

*Many common materials can be recycled, saving money, natural resources, and landfill space.*

- Have your recycling collected curbside with your trash or take it to a recycling drop off center (listed in this guide).
- Shop around. Compare services, costs and recycling options each hauler provides. Some haulers even provide curbside motor oil and cooking oil collection.



## COMPOST

*Composting is an easy way to recycle most of the organic materials generated at home.*

- Whether you live in a house, apartment, condominium, or mobile home, there are easy ways you can combine your yard trimmings and kitchen scraps to create your own non-toxic fertilizer and compost.

For more information on home composting workshops call **1-877-R-1-EARTH**.

**Before you buy, find out** if a product is repairable or designed to be thrown away when it malfunctions. Buying a quality and/or repairable product the first time may actually save you money.



**Using a cloth bag** rather than a plastic or paper bag at the checkout counter may seem like a small act, but combine it with other small acts and you can save pounds of plastic and paper each day.

# What to Recycle



## ALUMINUM & STEEL CANS AND OTHER METALS

Almost all metals can be recycled. Soda, juice, soup, pet food, empty aerosol and paint cans are recyclable.

**Tip:** Rinse and crush cans to conserve space. Empty spray cans completely.



## GLASS BOTTLES AND JARS

Remove lids, rinse and sort by color.

**Tip:** Pyrex, windows, light bulbs and ceramics are NOT recyclable.



## MIXED PAPER & CARDBOARD

Flatten all cardboard, cereal and snack boxes. You can also recycle newspaper, white paper, colored paper, glossy newspaper inserts, magazines, brochures, junk mail, manila envelopes, phonebooks and envelopes (with or without windows).

**Tip:** No plastic-coated paper (milk cartons and juice boxes) or tissue.



## PLASTIC

Narrow-necked, screw-top bottles, such as soda bottles, plastic milk and water jugs labeled with CRV, CA Redemption Value, or CA Refund. Most programs only accept containers with a (1) or (2) imprinted on the bottom.

**Tip:** No plastic bags, lids, caps, plastic wide-mouth tubs (such as margarine or yogurt containers), plastic trays, plastic toys, automotive product containers, or poison or pesticide bottles.

## PLASTIC BAGS



Recycle clean plastic bags at grocery stores. Do not place in curbside recycling bins.



## GREENWASTE

Grass, yard clippings, Christmas trees and wood. Cut larger items into 2-foot pieces. Place in a separate container from your other recyclables. **Tip:** Palms and succulents are usually not accepted.



## EVERYTHING ELSE

Don't forget to recycle computers, TVs, used motor oil and filters, electronic devices, appliances and scrap metal. Contact your waste hauler to see which items they will accept or call **1-877-R-1-EARTH** to find a recycler near you.

**Tip:** Household hazardous waste such as paint, household cleaners, and yard chemicals can NOT be put in the trash. Safe and free disposal options are available, call **1-877-R-1-EARTH** to learn more.

## \$\$ For Bottles and Cans

in California beverages packaged in aluminum, glass, plastic and bi-metal require a deposit and are marked with CRV, CA Redemption Value, or CA Refund. The deposit can be collected at any certified redemption center. Call **1-877-R-1-EARTH** or visit [www.bottlesandcans.com](http://www.bottlesandcans.com) for the nearest site.

Do "the Stomp" on plastic, aluminum, paper and steel containers to reduce their size before placing these containers in your recycling bin. This conserves space on collection trucks and makes collection routes more efficient and cost-effective.

# Life After the Bin

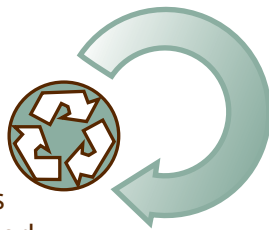
## LIFE AFTER THE RECYCLING BIN

Once you send materials off to be recycled they take on a life of their own. You may be familiar with recycled content paper, but did you know that plastic bottles can be processed into polyester fibers that become carpets and polar fleece clothing? Or that aluminum cans can become baseball bats?



## CLOSING THE LOOP

When you buy recycled products, you close the recycling loop and that's what makes recycling work.



Recycled-content products are comparable (and in some cases superior) in quality, price and durability to virgin material products. If your store doesn't have recycled-content products, ask the manager to carry them.

## WHAT CAN YOU BUY THAT IS RECYCLED?

**Paper:** Copy paper, printing and writing paper, paper towels, tissues, etc.

**Home and office supplies:** File folders, binders, toner cartridges.

**Outdoor products:** Soaker hoses, garden edging boards, benches, tables, and plastic lumber decking.

## READING LABELS

The best way to support recycling is to buy products that are made from the highest percentage of **POSTCONSUMER** recycled content. Post-consumer material comes from products that are purchased, used, then recycled and manufactured back into new products.



**Making a can from recycled aluminum saves 90% of the energy required to produce the same can from virgin materials.**

**PRE-CONSUMER OR POST-INDUSTRIAL** products are made from leftover materials that are reused in the same plant or industry.



These symbols mean that a product or its packaging is made partially or completely from **RECYCLED** materials.



The products will usually list the percentage of **POST-CONSUMER** content.

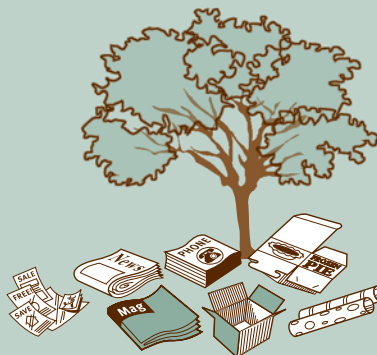


This symbol means that a product is **RECYCLABLE** in most areas.

Recyclable products depend on a market and facilities to be recycled. Check with your hauler or recycling center to find out which products can be recycled in your area.

## Does Recycling Paper Really Make A Difference?

Yes it does! It takes 17 trees to make one ton of paper. In 2004 unincorporated county residents and businesses sent approximately 130,000 tons of paper, that's 2.2 MILLION trees, to the landfill when it could have been recycled.



# How To Do More

## BE PART OF THE SOLUTION... BECOME A BLOCK LEADER

Block Leaders are community recycling advocates who setup and help maintain recycling programs in neighborhoods, apartment and condominium complexes, schools and businesses. It only takes one person to make a difference.

## CHOOSE GREEN PRODUCTS

In addition to buying recycled-content products, you can buy products that are energy-efficient, less toxic, more durable and sold without excessive packaging. Green products include:

- Less toxic cleaning products
- Printing and writing paper that is processed without dioxin-generating chlorine
- Low- or no-VOC (volatile organic compounds) paints
- EnergyStar certified appliances and computers
- Water-conserving faucets and fixtures
- Alternatives to vinyl flooring, such as natural linoleum, ceramic tile, low-VOC and recycled-content carpet

## KEEP OUR WATER CLEAN

Our daily actions, like recycling, can help keep our water clean. Start today! Small acts add up to cleaner waterways and environments.

- Properly dispose of waste and recycle motor oil.
- Minimize the use of pesticides, fertilizers and household chemicals.
- Prevent soil erosion with native landscaping and composting.
- Conserve water by adding compost to the soil, planting drought-tolerant yards and using mulch or compost to control weeds.
- Pick up after your pet.
- Walk, ride a bike, or carpool.



For more information or to report stormwater pollution, call **1-888-846-0800** or [www.projectcleanwater.org](http://www.projectcleanwater.org).

## OTHER COUNTY RECYCLING GUIDES

Call **1-877-R-1-EARTH** or

[www.sdcounty.ca.gov/dpw/recycling](http://www.sdcounty.ca.gov/dpw/recycling) for a copy of the following guides.



### CONSTRUCTION AND DEMOLITION RECYCLING GUIDE

Waste reduction, reuse and recycling information and locations for industry and the home remodeler.



### HOUSEHOLD HAZARDOUS WASTE RECYCLING GUIDE

How to safely store and dispose of household toxics.



### AUTOMOTIVE RECYCLING GUIDE

Find places to recycle everything auto. Includes information on care and recycling of tires, motor oil, auto parts and hazardous materials.



### APARTMENT AND CONDOMINIUM RECYCLING GUIDE

The 1,2,3's of multi-family complex recycling.



### JUNK MAIL REDUCTION KIT

Reduce unwanted mail.






## THE COUNTY IS HERE TO HELP YOU RECYCLE!

County staff can help you improve recycling services in your community, schools, and at the curb. Call **1-877-R-1-EARTH** for the County's help.

# Recycling Centers | Centros de Reciclaje

## KEY

B = BUY BACK  
D = DONATION  
F = FEE

	 PAPER					 GLASS		 PLASTIC			 METAL					 OTHER					
	Cardboard	Magazines Mixed Paper	Phonebooks	White Paper	Newspaper	CRV Glass	Other Glass	CRV Plastic (#1-7)	Other Plastic	Plastic Bags (Most Grocery Stores)	Aluminum Cans	Tin/Steel Cans	Ferrous Metals (Iron)	Non-Ferrous Metals	Propane Tanks	Appliances	TVs/Computer Monitors (CRTs)	Computers Electronics	Bath Fixtures	Mattresses	
Viejas Transfer Station 7850 Campbell Ranch Rd. Alpine, CA 91901 619-445-8472	D				F	F	F	F	#1 #2 F		F					F					
Nexcycle/Vons 4404 Bonita Rd. Bonita, CA 91902 800-969-2020						B		B			B										
Borrego Landfill 2449 Palm Canyon Dr. Borrego Springs, CA 92004 760-789-3410	D		D		D	D	D	D			D	D	D	D	D	F				D	
Boulevard/Jacumba Recycling 42748 Old Hwy. 80 Boulevard, CA 91905 619-766-4598	D				D	D		D			D										
Campo Transfer Station 1515 Buckman Springs Rd. Campo, CA 91906 619-478-5523	F				F	F	F	F	#1 #2 F		F					F					
Merit Recycling 32102 Highway 94 Campo, CA 91906 619-478-9049	D	D	D	D	D	D	D	D	#1 #2 D	D	D	D		D							
Waste Management/ Liberty Recycling 5960 El Camino Real Carlsbad, CA 92054 800-596-7444	D	D	D	D	B	B	B	B	#1 #2 D		B	D	B								
ACE Metals 2675 Faivre St. Chula Vista, CA 91911 619-628-0522											B			B	D						
Main Street Recycling 1751 4th Ave. Chula Vista, CA 91911 619-585-4870	D					B		B			B										
<i>Always call ahead to confirm hours of operation and assure acceptance of materials you wish to recycle. Some facilities may have reduced or expanded the types of materials they take. Make sure you find out the terms and conditions that are required for each material.</i>	Cartón	Papel Mixto/Revistas	Libros Telefónicos	Papel Blanco	Periódicos	Vidrio de Redención	Otro Vidrio	Plástico de Redención	Otro Plástico	Bolsas de Plástico	Botes de Aluminio	Botes de Acero	Metales de Ferroso	Metales No Ferrosos	Tanque de Propano	Aparatos Domésticos	Televisores/Monitores de Computadora	Computadoras	Aparatos Electrónicos	Artículos Accesorios de Baño	Colchónes

# Recycling Centers | Centros de Reciclaje

## KEY

B = BUY BACK  
D = DONATION  
F = FEE

	PAPER					GLASS		PLASTIC			METAL				OTHER						
	Cardboard	Magazines Mixed Paper	Phonebooks	White Paper	Newspaper	CRV Glass	Other Glass	CRV Plastic (#1-7)	Other Plastic	Plastic Bags (Most Grocery Stores)	Aluminum Cans	Tin/Steel Cans	Ferrous Metals (Iron)	Non-Ferrous Metals	Propane Tanks	Appliances	TVs/Computer Monitors (CRTs)	Computers Electronics	Bath Fixtures	Mattresses	
Mikes Recycling 3151 Main St. Chula vista, CA 91911 619-426-2688	D					B		B	#1 #2 D		B	D	B	B			D	D			
Nexcycle/Vons 360 East H St. Chula Vista, CA 91910 800-969-2020						B		B			B										
Nexcycle/Vons 505 Telegraph Canyon Rd. Chula Vista, CA 91910 800-969-2020						B		B			B										
Nexcycle/Vons 870 3rd Ave. Chula Vista, CA 91911 800-969-2020						B		B			B										
Otay Landfill 1700 Maxwell Rd. Chula Vista, CA 91910 619-421-3773	F	F	F	F	F	F	F	F	#1 #2 F		F	F	F	F		F	F	F			
Waste Management/ Liberty Recycling 2265 Jimmy Durante Blvd. Del Mar, CA 92014 800-596-7444	D	D	D	D	B	B	B	B	#1 #2 D		B	D	B								
American Recycling 210 El cajon Blvd. El Cajon, CA 92020 619-593-0089	D					B		B			B										
California Metals 297 S. Marshall Ave. El Cajon, CA 92020 619-444-3111	D					B	B	B	#1 #2 D		B		B	B		F	N F	B D F			
M & M Recycling 210 Cypress Ln. El Cajon, CA 92020 619-588-2118	D				D	B		B			B					F					
<i>Always call ahead to confirm hours of operation and assure acceptance of materials you wish to recycle. Some facilities may have reduced or expanded the types of materials they take. Make sure you find out the terms and conditions that are required for each material.</i>	Cartón	Papel Mixto/Revistas	Libros Telefónicos	Papel Blanco	Periódicos	Vidrio de Redención	Otro Vidrio	Plástico de Redención	Otro Plástico	Bolsas de Plástico	Botes de Aluminio	Botes de Acero	Metales de Ferroso	Metales No Ferrosos	Tanque de Propano	Aparatos Domésticos	Televisores/Monitores de Computadora	Computadoras	Aparatos Electrónicos	Artículos Accesorios de Baño	Colchónes

# Recycling Centers | Centros de Reciclaje

**KEY**  
**B = BUY BACK**  
**D = DONATION**  
**F = FEE**



	PAPER					GLASS		PLASTIC			METAL				OTHER					
	Cardboard	Magazines Mixed Paper	Phonebooks	White Paper	Newspaper	CRV Glass	Other Glass	CRV Plastic (#1-7)	Other Plastic	Plastic Bags (Most Grocery Stores)	Aluminum Cans	Tin/Steel Cans	Ferrous Metals (Iron)	Non-Ferrous Metals	Propane Tanks	Appliances	TVs/Computer Monitors (CRTs)	Computers Electronics	Bath Fixtures	Mattresses
CA Metals 636 Front St. El Cajon, CA 92020 619-444-2136											B			B F	F				B D F	
Nexcycle/Vons 950 N. Second St. El Cajon, CA 92021 1-800-969-2020						B		B			B									
Waste Management 1001 W. Bradley Ave. El Cajon, CA 92020 619-596-5100					D	B	B	B	#1 #2 D	D	B	D	D	D		F	F	F		
DUCO 1342 Simpson Way Escondido, CA 92029 760-747-6330														B						
Escondido Recycling Yard 1350 W. Mission Rd. Escondido, CA 92029 760-745-4832	B	D	D	B	B	B	B	B	#1 #2 D		B	B	B	B						
San Diego Wild Animal Park 15500 San Pasqual Valley Rd. Escondido, CA 92027 760-738-5068	D	D		D	D	D	D	D	#1 #2 D		D	D								
Skyline Recycling Co. 538 N. Quince St. Escondido, CA 92025 760-741-5236	D	B		B	B	B		B			B			B						
Fallbrook Refuse & Recycling 550 W. Aviation Rd. Fallbrook, CA 92028 760-728-6114	D	D	D	D	D	B	F	B	#1 #2 D		B	B	F	F	F	F	D	D	F	F
Tomra/Albertsons 1133 S. Mission Rd. Fallbrook, CA 92028 800-266-2453						B	B	B			B									

*Always call ahead to confirm hours of operation and assure acceptance of materials you wish to recycle. Some facilities may have reduced or expanded the types of materials they take. Make sure you find out the terms and conditions that are required for each material.*

Cartón																				
Papel Mixto/Revistas																				
Libros Telefónicos																				
Papel Blanco																				
Periódicos																				
Vidrio de Redención																				
Otro Vidrio																				
Plástico de Redención																				
Otro Plástico																				
Bolsas de Plástico																				
Botes de Aluminio																				
Botes de Acero																				
Metales de Ferroso																				
Metales No Ferrosos																				
Tanque de Propano																				
Aparatos Domésticos																				
Televisores/Monitores de Computadora																				
Computadoras																				
Aparatos Electrónicos																				
Artículos Accesorios de Baño																				
Colchones																				

# Recycling Centers | Centros de Reciclaje

## KEY

B = BUY BACK  
D = DONATION  
F = FEE



	PAPER					GLASS		PLASTIC			METAL				OTHER						
	Cardboard	Magazines Mixed Paper	Phonebooks	White Paper	Newspaper	CRV Glass	Other Glass	CRV Plastic (#1-7)	Other Plastic	Plastic Bags (Most Grocery Stores)	Aluminum Cans	Tin/Steel Cans	Ferrous Metals (Iron)	Non-Ferrous Metals	Propane Tanks	Appliances	TVs/Computer Monitors (CRTs)	Computers Electronics	Bath Fixtures	Mattresses	
American Recycling 1705 Palm Ave. Imperial Beach, CA 91932 619-429-4007						B		B			B										
Julian Transfer Station 500 Pleasant View Dr. Julian, CA 92036 760-765-2963	F	F		F	F	F	F	F	F		F	F	F	F		F		D			
EDCO Station Buyback Center 8184 Commercial St. La Mesa CA 91942 619-466-3355	B	D	D	B	B	B	B	B	#1 #2 D		B	D		B							
Nexcycle/Wrigley's Market 12580 Lakeshore Dr. Lakeside, CA 92040 1-800-969-2020						B		B			B										
Quality Recycling 10197 Riverford Rd. Ste. A Lakeside, CA 92040 619-596-2267	D				B	B	B	B	#1 #2 D		B	D	D	B	D	F		D			
EDCO Disposal Corp. 6700 Federal Blvd. Lemon Grove, CA 91945 619-287-7555	B	D	D	B	B	B	B	B	#1 #2 D		B	D		B							
A-1 Alloys 724 Civic Center Dr. National City, CA 91950 619-474-4878	D					B		B	#1 #2 D		B	D	D	B			B	B			
Pacific Steel, Inc. 1700 Cleveland Ave. National City, CA 91950 619-474-7081													B	B	D	B					
Simba International 2654 Vista Pacific Dr. Oceanside, CA 92056 760-940-2775								B									B	B			
<i>Always call ahead to confirm hours of operation and assure acceptance of materials you wish to recycle. Some facilities may have reduced or expanded the types of materials they take. Make sure you find out the terms and conditions that are required for each material.</i>	Cartón	Papel Mixto/Revistas	Libros Telefónicos	Papel Blanco	Periódicos	Vidrio de Redención	Otro Vidrio	Plástico de Redención	Otro Plástico	Bolsas de Plástico	Botes de Aluminio	Botes de Acero	Metales de Ferroso	Metales No Ferrosos	Tanque de Propano	Aparatos Domésticos	Televisores/Monitores de Computadora	Computadoras	Aparatos Electrónicos	Artículos Accesorios de Baño	Colchones

# Recycling Centers | Centros de Reciclaje

## KEY






B = BUY BACK  
D = DONATION  
F = FEE

	PAPER					GLASS		PLASTIC			METAL				OTHER						
	Cardboard	Magazines Mixed Paper	Phonebooks	White Paper	Newspaper	CRV Glass	Other Glass	CRV Plastic (#1-7)	Other Plastic	Plastic Bags (Most Grocery Stores)	Aluminum Cans	Tin/Steel Cans	Ferrous Metals (Iron)	Non-Ferrous Metals	Propane Tanks	Appliances	TVs/Computer Monitors (CRTs)	Computers Electronics	Bath Fixtures	Mattresses	
Waste Management 2880 Industry St. Oceanside, CA 92054 800-386-7783	D				D	B	D	B	#1 #2 D		B	D					F	F			
Nexcycle/Vons 13438 Poway Rd. Poway, CA 92064 800-969-2020						B		B			B										
Tomra/Albertsons 14837 Pomerado Rd. Poway, CA 92064 800-266-2453						B	B	B	#1 #2 D		B										
Ramona Disposal & Recycling 324 Maple St. Ramona, CA 92065 760-789-0516	D	F	D	F	D	B	D	B		F	B	B			F	F	F	F	F	F	
Richardson Recycling 1018 A St. Ramona, CA 92065 760-789-9041	D				D	B		B	#1 #2 D	D	B	D	F	B		F	F	F			
Ranchita/San Felipe Recycling Center 37560-A Montezuma Valley Rd. Ranchita, CA 92066 760-782-0608	D				D	D		D			D										
Recycle San Diego No drop-offs Place order online <a href="http://www.recyclesandiego.com">www.recyclesandiego.com</a>																	N/ F	N/ F			
Allan Co. 4033 Ruffin Road. San Diego, CA 92123 858-268-3533	D	D	D	D	D	D		D	D		D	D	D	B		D	D/ F				
Allan Co. 5165 Covoy St. San Diego, CA 92111 858-268-8971	B/ D	B/ D	B/ D	B/ D	B/ D	B/ D			#1 #2 D		B	D	D	B							
<i>Always call ahead to confirm hours of operation and assure acceptance of materials you wish to recycle. Some facilities may have reduced or expanded the types of materials they take. Make sure you find out the terms and conditions that are required for each material.</i>	Cartón	Papel Mixto/Revistas	Libros Telefónicos	Papel Blanco	Periódicos	Vidrio de Redención	Otro Vidrio	Plástico de Redención	Otro Plástico	Bolsas de Plástico	Botes de Aluminio	Botes de Acero	Metales de Ferroso	Metales No Ferrosos	Tanque de Propano	Aparatos Domésticos	Televisiones/Monitores de Computadora	Computadoras	Aparatos Electrónicos	Artículos Accesorios de Baño	Colchones

# Recycling Centers | Centros de Reciclaje

## KEY

B = BUY BACK  
D = DONATION  
F = FEE

	 PAPER					 GLASS		 PLASTIC			 METAL				 OTHER						
	Cardboard	Magazines Mixed Paper	Phonebooks	White Paper	Newspaper	CRV Glass	Other Glass	CRV Plastic (#1-7)	Other Plastic	Plastic Bags (Most Grocery Stores)	Aluminum Cans	Tin/Steel Cans	Ferrous Metals (Iron)	Non-Ferrous Metals	Propane Tanks	Appliances	TVs/Computer Monitors (CRTs)	Computers Electronics	Bath Fixtures	Mattresses	
American Recycling 4070 Home Ave. San Diego, CA 92105 619-266-8456						B		B			B	B		B							
IMS Recycling Services, Inc. 2697 Main Street San Diego, CA 92113 619-231-2521	B	B	B		B	B	D	B			B	D		B			D	D/ F			
Old Town Recycling 2161 Hancock St. San Diego, CA 92110 619-543-9961	D				B	B		B	#1 #2 D		B	D	D	B	F	F	D	D	D		
Pacific Coast Recycling 3055 Commercial St. San Diego, CA 92113 619-238-6740								B			B			B		F					
San Diego Appliance Services 6195 University Ave. San Diego, CA 92115 619-589-6000																F	F				
Southwest Recycling 1655 Euclid Ave. San Diego, CA 92105 619-300-1846 San Ysidro, CA 92173						B		B	B		B			B							
Save the Planet 3171 Iris Ave. San Ysidro, CA 92173 619-429-3457	D				D	B		B			B	B	B	B							
Universal Recycling 14494 Mast Blvd. Santee, CA 92071 619-448-4295	D				D	B		B			B	B				F	F	F			
Fiber Resources Unlimited 3833 Bancroft Dr. Spring Valley, CA 91977 619-462-0098	B	D	D	B	B																
Always call ahead to confirm hours of operation and assure acceptance of materials you wish to recycle. Some facilities may have reduced or expanded the types of materials they take. Make sure you find out the terms and conditions that are required for each material.	Cartón	Papel Mixto/Revistas	Libros Telefónicos	Papel Blanco	Periódicos	Vidrio de Redención	Otro Vidrio	Plástico de Redención	Otro Plástico	Bolsas de Plástico	Botes de Aluminio	Botes de Acero	Metales de Ferroso	Metales No Ferrosos	Tanque de Propano	Aparatos Domésticos	Televisores/Monitores de Computadora	Computadoras	Aparatos Electrónicos	Artículos Accesorios de Baño	Colchones



Condado de San Diego

# RECICLAMIENTO DOMÉSTICO Y GUÍA PARA REUTILIZACIÓN



**1-877-R-1-EARTH**

(1-877-713-2784)

Línea Gratuita de Reciclaje y Desechos Peligrosos

2007 - 2008



# CONTENIDOS

- 1 Introducción
- 2 Genere menos desechos
- 3 Qué reciclar
- 4 Vida después del recipiente
- 5 Cómo hacer más
- 6 Centros de Reciclaje



Este guía está diseñado para ayudar a los residentes de las áreas no incorporadas del condado a reciclar y reducir la contaminación.

La lista en este directorio no se debe considerar como una recomendación o aprobación del Condado de San Diego. Para que su empresa o negocio se incluya en ediciones futuras de este directorio, puede llamar a:

**1-877-R-1-EARTH**

Línea Gratuita de Reciclaje y Desechos Peligrosos  
Condado de San Diego.

Extendemos nuestras gracias especialmente a I Love A Clean San Diego, Alameda County Waste Management Authority y a Sonoma County Waste Management Agency por su valiosa ayuda en el desarrollo de este guía. El folleto fue diseñado por Eric Noether y las ilustraciones por Sheryl Chapman.



Este guía fue impresa en papel reciclado con el 100% de contenido pos-consumidor y con tintas con base de soya.

[www.sdcounty.ca.gov/dpw/recycling](http://www.sdcounty.ca.gov/dpw/recycling)

## El Condado de San Diego Recicla... ¡Es parte de nuestra naturaleza!

Desde 1990, los residentes y las empresas del Condado de San Diego aumentaron nuestro reciclamiento del 20% a más del 50%. ¡Pero todavía podemos hacer más!

### ¿POR QUÉ RECICLAR?

El reciclaje es más que solamente separar las botellas y las latas—tiene que ver con usar menos para hacer más.

#### Recursos naturales

El reciclaje conserva nuestra preciada – y cada vez más rara – materia prima, como el aceite, los árboles, los metales, y el agua.

#### Espacio en los rellenos sanitarios

Al enviar menos desecho a nuestros rellenos sanitarios nos asegura que los rellenos sanitarios locales estarán a nuestra disposición por años en el futuro.

#### Agua y energía

Se usa energía y agua en la producción y utilización de productos. Al producir esos mismos productos con materiales reciclados se utiliza hasta el 50% menos de energía y de agua—lo que nos da la seguridad que hay lo suficiente para todos nosotros.

#### Contaminación

Se usa menos energía para manufacturar los mismos productos con materiales reciclados que los que se producen con materia prima—¡eso significa menos contaminación del aire y del agua!

#### Empleos

El reciclamiento crea empleos seguros y mejora la economía.

#### Es la ley

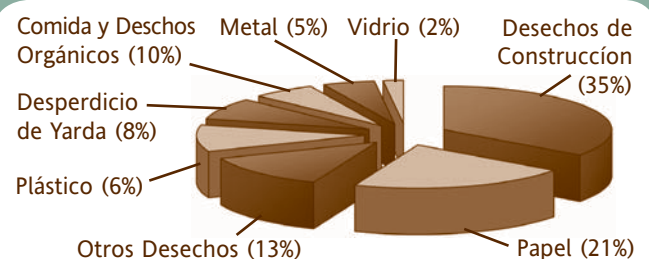
El Reglamento de Residuos Sólidos del Condado les prohíbe a los residentes que tiren los siguientes materiales en el bote de la basura:

**LATAS DE ALUMINIO, BOTELLAS Y FRASCOS DE VIDRIO, ELECTRODOMÉSTICOS, PERIÓDICO, PAPEL MIXTÓ, CARTON, ENVASES DE PLÁSTICO PARA BEBIDAS, LATAS DE ESTAÑO O DE BI-METAL, RESIDUOS DEL JARDIN**

### USE MENOS, HAGA MÁS

Cada uno de nosotros tiene intereses en la prevención de la contaminación y en la preservación de los recursos para las generaciones futuras. Cada año los vecinos en las áreas no incorporadas del Condado de San Diego generan aproximadamente 2.600 libras de desecho que fueron llevados a los rellenos sanitarios. Cada uno de nosotros puede hacer una diferencia reduciendo la cantidad del material que se envía a los rellenos sanitarios, mediante la reducción, reutilización, reciclamiento y compostando (convirtiendo en abono) los residuos orgánicos.

### ¿QUÉ HAY EN SU RELLENO SANITARIO?



Fuente de información: Estudio sobre la caracterización del desecho en el relleno sanitario de Miramar

# Crear Menos Residuos



## REDUZCA

*Prevenga el residuo antes de que lo sea.*

- Escoja productos que sean reusables, en lugar de los desechables.
- Escoja productos que están empaquetados en materiales reciclables o que usan poco o nada de empaque.
- Compre artículos en envases que se pueden volver a llenar y en bulto siempre que le sea posible.
- Rente o pida prestados artículos que usa con rareza, como herramientas eléctricas y equipo motorizado para el jardín.
- Conserve papel imprimiendo en los dos lados, compartiendo información mediante el correo electrónico y evitando impresiones innecesarias.
- Reduzca los recortes de los árboles y del jardín que usted mismo produce—¡use plantas nativas, plantas que toleren la sequía y composta!
- Elimine el correo desechable. El guía del Condado acerca del correo desechable le indicará cómo hacerlo.



## REUTILICE

*Menos es más, use lo que ya tiene.*

- Compre y done sus artículos que han pasado a desuso en las tiendas de segunda, las ventas domésticas, y las tiendas de antigüedades.
- Lleve los empaques de cacahuates (maní) y envolturas de burbuja a un despacho de envíos (la mayoría de estos negocios los aceptan gratis) para que se vuelvan a usar.
- Reúse los envases de comida y compre envases para productos no perecederos para guardar los sobrantes de comida en lugar de usar papel de estaño, bolsas de plástico, o papel de envoltura.
- Tapice, repare, o done los muebles.
- Planee por adelantado: lleve consigo tazas para café reusables, botellas para agua y bolsas de tela.



## RECICLE

*Muchos de los materiales comunes pueden ser reciclados, ahorrando dinero, recursos naturales, y espacio en el sitio de confinamiento.*

- Permita que su reciclado sea recogido con su basura al borde de la calle, frente a su casa, o llévelo a uno de los centros de acopio (listado en esta guía).
- Investigue, compare los servicios, costos y opciones de reciclaje que cada uno de los negocios de basura ofrecen. Algunos acarreadores ofrecen el servicio de recolección del aceite gastado del auto y del aceite de cocinar al frente de su casa.



## COMPOST

*El uso de la composta es una manera fácil de reciclar la mayor parte de los materiales orgánicos que se generan en casa.*

- Si usted vive en una casa, en un apartamento o en un condominio, hay maneras fáciles de combinar los recortes de su jardín y los sobrantes de su cocina para producir su propio fertilizante y composta libre de sustancias tóxicas.

Para obtener mas información acerca de talleres de estudio que traten con la producción de composta, puede llamar al **1-877-R-1-EARTH**.

**Antes de comprar algún producto,** infórmese si es reparable o diseñado para desecharse cuando ya no funcione. Usted ahorrará dinero si compra productos de calidad y/o reparables.



**Usando una bolsa de tela** en lugar de una de plástico o de papel al pagar por sus compras, podrá parecer ser un acto pequeño, pero al combinarse con otros actos pequeños usted estará ahorrando libras de plástico y de papel cada día.

# Qué Reciclar



## LATAS DE ALUMINIO Y DE ACERO Y DE OTROS METALES

Casi todos los metales se pueden reciclar. Latas vacías de refrescos, jugos, caldos, comida de mascotas, latas vacías de aerosol y de pintura son reciclables.

**Tip:** Enjuague y aplaste las latas para conservar espacio. Vacíe totalmente las latas rociadoras.



## BOTELLAS Y FRASCOS DE VIDRIO

Remueva las tapas, enjuague y sepárelas de acuerdo a su color.

**Tip:** Pirex, ventanas, bombillos y cerámica NO son reciclables.



## PAPEL MIXTO Y CARTÓN

Aplaste todo el cartón, las cajas de cereal y de alimentos. También puede reciclar el periódico, papel blanco y de color, los insertos lustrosos de los periódicos, folletos, correo desechable, sobres de manila, guías de teléfonos y sobres (con o sin ventanas).

**Tip:** No se acepta papel revestido de plástico (envases de cartón de leche y de jugos) o papel de seda o de tisú.



## PLÁSTICO

Botellas con cuello delgado y tapas con rosca, como las botellas de soda, envases de plástico de leche y de agua, con la marca "CRV, CA Redemption Value, o CA Refund". La mayoría de los programas sólo aceptan envases con un (1) or (2) impreso en su base.

**Tip:** No bolsas de plástico, tapas, cubiertas, cubos de boca ancha (como cubos de margarina o yogur), bandejas de plástico, juguetes de plástico, envases de productos automotrices, o botellas de veneno o pesticidas.

## BOLSAS DE PLÁSTICO



Recicle las bolsas de plástico limpias en las tiendas de abarrotes (supermercados, etc.). No las coloque en los contenedores de reciclaje al borde de su banqueta.



## RESIDUO VERDE

Césped, recortes del jardín, árboles de navidad y madera. Corte los pedazos grandes en pedazos de 2 pies. Colóquelos en un recipiente separado de los que contengan sus artículos reciclables. **Tip:** Generalmente no se aceptan las palmas ni plantas carnosas.



## TODO LO DEMÁS

No se olvide de reciclar computadoras, televisores, aceite gastado y filtros de aceite del auto, dispositivos electrónicos, enceres de cocina y chatarra. Hable con su recolector de residuos para informarse cuáles son los artículos que aceptan, o llame al **1-877-R-1-EARTH** para obtener información sobre el centro de acopio cercano a su domicilio. **Tip:** El residuo doméstico peligroso como la pintura, limpiadores, y líquidos químicos usados en el jardín No se deben tirar en la basura regular.

Hay opciones seguras y gratuitas para su disposición, llame por favor al **1-877-R-1-EARTH** para obtener mas información.

### \$\$ Por botellas y latas

En California las bebidas en envases de aluminio, de plástico y de bi-metal incluyen un depósito y los envases llevan estas marcas: "CRV, CA Redemption Value", o "CA Refund". Se puede reclamar el depósito en cualesquiera de los centros autorizados. Llame al **1-877-R-1-EARTH** o [www.bottlesandcans.com](http://www.bottlesandcans.com) para encontrar el sitio más cercano.

**Aplaste los envases** de plástico, de aluminio, de papel y de acero, para reducir su tamaño antes de echarlos en su recipiente de reciclaje. Esto conserva espacio en los camiones de recolección y permite que las rutas de recolección sean más eficientes y menos costosas.

# Vida Después Del Recipiente

## VIDA DESPUÉS DEL RECIPIENTE



Una vez que envía los materiales para ser reciclados, obtienen, por decirlo así, una vida diferente. Usted tal vez esta familiarizado con el papel con contenido reciclado, pero, ¿sabía usted que las botellas de plástico ya usadas pueden procesarse en fibras de poliéster que a su vez se pueden convertir en alfombras y en ropa de vellón polar? O que las latas de aluminio pueden convertirse en bates de béisbol?

## CERRANDO EL LAZO



Cuando usted compra productos reciclados, usted cierra el lazo de reciclaje y eso es lo que hace que el reciclamiento funcione. Los productos con contenido reciclado son comparables (y en algunos casos superiores) en calidad, precio y durabilidad a los productos con materia prima. Si el comercio donde acostumbra hacer sus compras, no tiene productos con contenido reciclado, pídale al gerente que los obtenga.

## ¿QUÉ PUEDE USTED COMPRAR QUE SEA RECICLADO?

**Papel:** Papel para copias, para imprimir o para escribir, toallas de papel, papel tisú, etc.

**Artículos para el hogar y para la oficina:**

Carpetas para expedientes, cuadernos de anillos, cartuchos de tinta remanufacturados.

**Productos para usarse afuera:** mangueras, tablas para bordear prados en el jardín, bancas, mesas y madera plástica para plataformas.

## LEYENDO LAS ETIQUETAS



La mejor manera de prestar su apoyo al reciclado es comprando productos que sean hechos con el mayor porcentaje de contenido reciclado **POS-CONSUMIDOR**. Materia pos-consumidora viene de productos que se compra, es utilizado, entonces es reciclado y es fabricado en nuevos productos.

**La manufactura de una lata de aluminio reciclado** ahorra el 90% de la energía requerida para producir la misma lata con materias primas.

Los productos **PRE-CONSUMIDOR** o **POS-INDUSTRIALES** son hechos de materiales sobrantes que son reusados en la misma planta o industria.



Estos símbolos significan que un producto o su empaque ha sido hecho parcial o completamente con materiales **RECICLADOS**.



Los productos generalmente listan el porcentaje de su contenido **POS-CONSUMIDOR**.

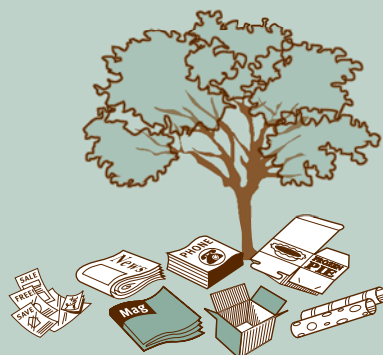


Este símbolo significa, en la mayoría de las áreas, que el producto es **RECICLABLE**.

Los productos reciclables dependen de un mercado y de instalaciones donde sean reciclados. Inquiera de su recolector o de su centro de reciclaje cuáles productos pueden ser reciclados en su área.

## ¿Se hace en verdad una diferencia en reciclar papel?

¡Sí, lo es! Se necesitan cerca de 17 árboles para producir una tonelada de papel. En el año 2004, los residentes y negocios del condado no incorporado de San Diego enviaron aproximadamente 130.000 toneladas de papel, eso es 2,2 MILLONES de árboles, al relleno sanitario, lo que se podía haber reciclado.



# Como Hacer Más

## SEA PARTE DE LA SOLUCIÓN... SEA UN LÍDER DE SU CUADRA

Los líderes de manzana son defensores comunitarios del reciclado, quienes establecen y ayudan a mantener programas de reciclado en los vecindarios y complejos de apartamentos y condominios, escuelas y comercios. Se necesita de sólo una persona para que se haga una diferencia.

## ESCOJA PRODUCTOS VERDES

Además de comprar productos con contenido reciclado, usted puede comprar productos que sean más eficientes con respecto a la energía, menos tóxicos, más durables y con menos empaque. Los productos verdes incluyen:

- Productos para la limpieza menos tóxicos
- Papel para imprimir y escribir que ha sido procesado sin el cloro generador de bióxido
- Pinturas con menos o nada de VOC (compuestos orgánicos volátiles)
- Enceres y computadoras con la certificación "EnergyStar"
- Electrodomésticos e Inodoros conservadores de agua
- Artículos alternativos a los pisos de vinilo, como el linóleo natural, lozeta (ladrillo de cerámica), alfombra con poco VOC y con contenido reciclado

## MANTENGA NUESTRA AGUA LIMPIA

Nuestras acciones diarias, como el reciclado, pueden ayudar para mantener nuestra agua limpia. ¡Empiece hoy! Acciones pequeñas contribuyen al mantenimiento de los cuerpos de agua y ambientes.

- Deshágase apropiadamente de los residuos y del aceite gastado del motor.
- Minimice el uso de pesticidas, fertilizantes y sustancias químicas domésticas.
- Prevenga la erosión del suelo sembrando vegetación nativa y compostando.
- Conserve el agua añadiendo composta al suelo, sembrando plantas que toleran la sequedad y usando abono o composta para controlar la mala hierba.
- Recoja el desecho de su mascota.
- Camine, monte una bicicleta, o comparta el transporte privado (carpool).



Para obtener más información o para reportar contaminación de agua, llame a la línea directa de Regional Stormwater **1-888-846-0800** o [www.projectcleanwater.org](http://www.projectcleanwater.org).

## OTROS GUIAS DEL CONDADO - DE RECICLAJE

Llame al **1-877-R-1-EARTH** o

[www.sdcounty.ca.gov/dpw/recycling](http://www.sdcounty.ca.gov/dpw/recycling) para obtener un ejemplar de cualesquiera de las guías listadas a continuación.



### GUÍA PARA EL RECICLADO DE CONSTRUCCIÓN Y DEMOLICIÓN

Información sobre la reducción de residuos, su reutilización y reciclado, así como los sitios para la industria y para el remodelador doméstico.



### GUÍA DE RECICLAJE DE LOS DESECHOS DOMÉSTICOS TÓXICOS

Cómo almacenar y disponer con seguridad los tóxicos domésticos.



### GUÍA PARA EL RECICLADO AUTOMOTRIZ

Encuentre los sitios para reciclar todo lo relacionado a un automóvil. Incluye información sobre el cuidado y el reciclaje de llantas, aceite gastado del motor, refacciones, y materiales peligrosos.



### GUÍA PARA EL RECICLADO EN LOS APARTAMENTOS Y CONDOMINIOS

El 1, 2 y 3 del reciclado en los complejos multifamiliares.



### INSTRUCCIONES ACERCA DEL CORREO DESECHABLE

Reduzca el correo indeceable.

## ¡EL CONDADO ESTA AQUÍ PARA AYUDARLE A RECICLAR!

El personal del Condado le puede ayudar para mejorar los servicios de reciclaje en su comunidad, escuelas, y al bordo de la banqueta de su domicilio. Llame al **1-877-R-1-EARTH** para recibir la ayuda del Condado.